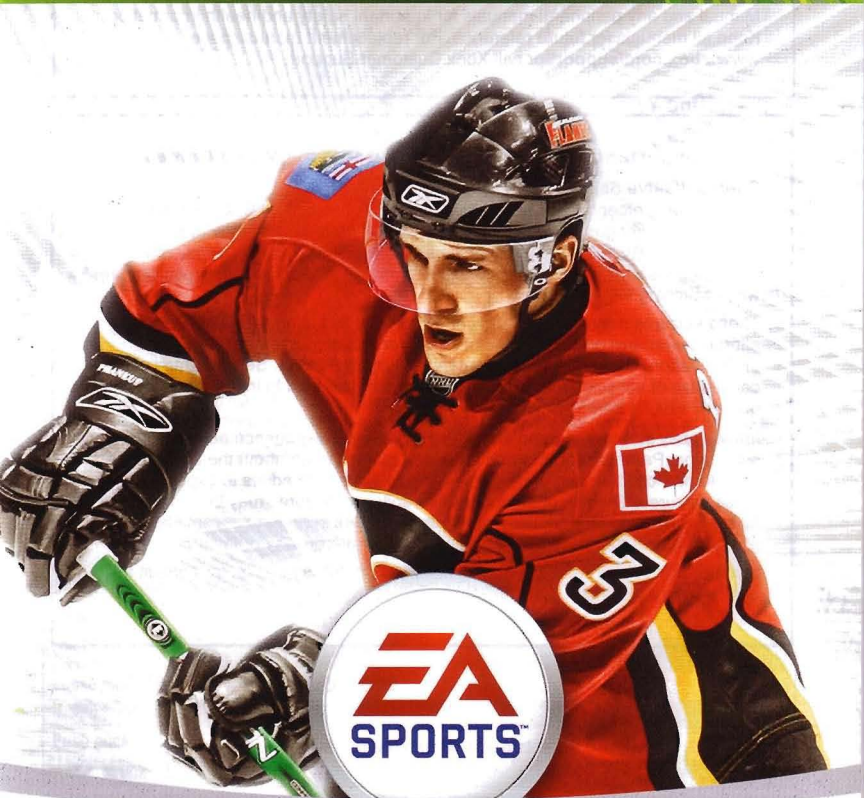




XBOX 360

LIVE



NHL 09



WARNING Before playing this game, read the Xbox 360 Instruction Manual and any peripheral manuals for important safety and health information. Keep all manuals for future reference. For replacement manuals, see www.xbox.com/support or call Xbox Customer Support.

Important Health Warning About Playing Video Games

Photosensitive Seizures

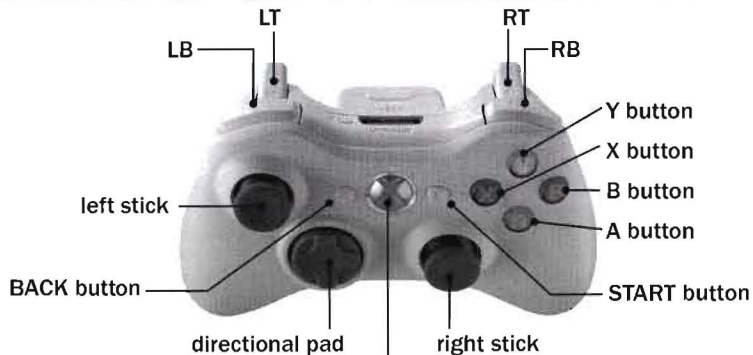
A very small percentage of people may experience a seizure when exposed to certain visual images, including flashing lights or patterns that may appear in video games. Even people who have no history of seizures or epilepsy may have an undiagnosed condition that can cause these "photosensitive epileptic seizures" while watching video games.

These seizures may have a variety of symptoms, including lightheadedness, altered vision, eye or face twitching, jerking or shaking of arms or legs, disorientation, confusion, or momentary loss of awareness. Seizures may also cause loss of consciousness or convulsions that can lead to injury from falling down or striking nearby objects.

Immediately stop playing and consult a doctor if you experience any of these symptoms. Parents should watch for or ask their children about the above symptoms—children and teenagers are more likely than adults to experience these seizures. The risk of photosensitive epileptic seizures may be reduced by taking the following precautions: Sit farther from the screen; use a smaller screen; play in a well-lit room; and do not play when you are drowsy or fatigued.

If you or any of your relatives have a history of seizures or epilepsy, consult a doctor before playing.

COMPLETE CONTROLS



Xbox Guide

Beat your fiercest rivals to the puck and use every skill in your arsenal to experience the explosive power of hockey with *NHL® 09*. Combine the elements of power, speed, and finesse like never before as you use the enhanced Skill Stick to shoot anywhere on net, deke past opponents, or check rivals into the boards as you become the most dominant player in the league.

OFFENSE

	SKATING/DEKING	
	DEFAULT CONTROLS	CLASSIC CONTROLS
Skate/Aim (pass and shoot)	Ⓢ	Ⓢ
Glide	Ⓢ (release)	Ⓢ (release)
Deke	Ⓢ ←/→	Ⓢ ←/→
Loose puck deke	LB + Ⓢ/Ⓢ	N/A
Vision Control	Ⓢ	Ⓢ
Push puck	RB (tap when you have the puck)	N/A
Protect puck	A	N/A

	SHOOTING	
	DEFAULT CONTROLS	CLASSIC CONTROLS
Wind up	Ⓢ ↓	Ⓢ ↓
Shoot puck/Slap shot	Ⓢ ↑	B
Wrist shot	Ⓢ ←/↖/↗/→	X
Fake shot	Ⓢ ↓ (release)	Ⓢ (pull and hold while releasing Ⓢ)



WWW.EASPORTS.COM

PASSING		
	DEFAULT CONTROLS	CLASSIC CONTROLS
Pass	RT	A
1 touch pass	RT (pull and hold)	N/A
Saucer pass	RB	RB
Flip dump	RB (hold) + Ⓢ ↑	RB (hold) + Ⓢ ↑

NOTE: All shooting controls are based on players moving toward the top of the game screen. You can change the default camera angle from CAMERA RELATIVE to ALWAYS UP via the Xbox 360 Controller Settings menu or pause menu. You can also change the game controls from Default to Classic from here.

DEFENSE		
	DEFAULT CONTROLS	CLASSIC CONTROLS
Move	LS	LS
Switch player	RT	A
Body check	Ⓢ (in direction of player)	Y
Poke check	RB	X
Stick lift	A	N/A
Sweep stick	RB (hold) for contextual sweep or Ⓢ + RB (hold) for manual control	N/A
Hook/Tie up	Y (start fight)	LB
Slash	Y (post whistle only)	LS + Y (start fight)
Dive/Block	LB + RB	LB + RB
Pass block	LB (hold) + Ⓢ for manual control	N/A
Manual goalie	LB + A	LS + A
Pull goalie	LB + Ⓜ	LS + Ⓜ

GOALIE	
Move	LS
Save attempt	R ←/→
Butterfly	R ↓
Poke check	Ⓢ ↑
Pass	RT
Through pass	RB

COACHING STRATEGY		
	DEFAULT CONTROLS	CLASSIC CONTROLS
Change forwards	B	N/A
Change defense	X	N/A
Change line strategies	Y (during line change)	N/A
Forecheck strategies	○ ↑	○ ↑
Breakout pressure	○ →	○ →
Defensive pressure	○ ↓	○ ↓
Defensive strategy	○ ←	○ ←

FIGHTING (FOR ALL CONTROL CONFIGURATIONS EXCEPT CLASSIC)	
Initiate fight	Y
Punch	A
Grab	RT
Dodge punch	X

SETTING UP THE GAME

Before lacing up the skates, make sure to set up a gamer profile and an *NHL 09* User Profile to save all of your memorable achievements.

GAMER PROFILE

Create a gamer profile to track achievements and save all game progress. A gamer profile must be created in order to play on Xbox LIVE.

To create a new gamer profile, press Ⓧ to bring up the Xbox Guide. Highlight CREATE NEW PROFILE and press A. Create a profile name using the virtual keyboard.

After your gamer profile is created and saved to a storage device, you can customize your gamer profile and set personal settings. When you are signed in with your gamer profile, achievements will be tracked and game progress can be saved.

USER PROFILES

Keep track of your personal stats and accomplishments with an *NHL 09* User Profile. An active *NHL 09* User Profile saves career accomplishments in various game modes to your Xbox 360 Hard Drive or Xbox 360 Memory Unit. Save and load your *NHL 09* User Profiles in the Save/Load/Delete screen (via the My *NHL 09* menu).

PLAYING THE GAME

Opponents now adjust to your every move on offense and defense, challenging even the most skilled hockey players. Teams scout your tendencies like a coach and make the necessary adjustments to shut down your game. Will you stick to your guns or adjust your style of play? Test your skills with a Play Now game.

SELECT TEAMS/STARTING JERSEYS

Storm the ice with your favorite teams from the NHL and AHL. You can also challenge National teams or squads from the European Elite leagues, including the Czech Republic, Germany, and, for the first time ever, Russia. Once the teams are set you have the option to change your selected team's jersey, including an assortment of Home, Away, Alternate, and Vintage jerseys.

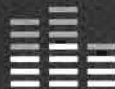
STARTING LINEUPS

Think like a Stanley Cup®-winning coach and adjust your lineups and strategies before the game. You can set your forecheck strategy along with strategies for specific lines, including your power play and penalty kill units.

GAME SETTINGS

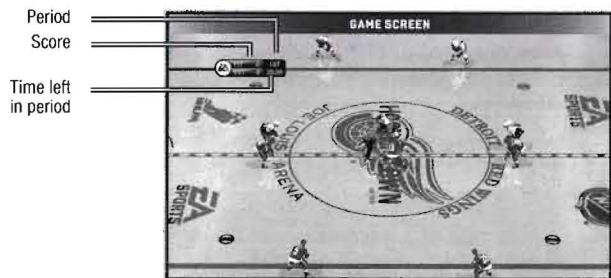
Personalize your experience on the ice and play just the way you want to. Pull LB/RT to toggle between the different settings screens—Gameplay, Volume, Visual, Quick, Advanced, and Rules—and tweak the options however you see fit.

You can also choose to use the *NHL 94* controls from this screen. For a complete rundown of the *NHL 94* controls, see p. 4.



You Played the Game. Now Play the Music.
EA Soundtracks and Ringtones
Available at www.ea.com/eatrx/

ON THE ICE GAME SCREEN



NEW NHL 94 CONTROLS

Go back to the basics and use the simplified control scheme from *NHL 94* in your quest for greatness.

OFFENSE		DEFENSE	
Move player	↑	Switch player	A
Aim shot (while shooting)	↓	Check	B
Shoot	B		
Pass	A		

EA SPORTS™ SKILL STICK

Take control on the ice with all-new one-hand dekes and sweet spot shooting, and use your instincts to move the puck off your stick, between an opponent's feet, or around a defender to free yourself for the decisive goal. To take a shot with the revamped Skill Stick, quickly move **↕** for a quick snap shot. To rip off a slapshot, move **↕** to wind up then **↕↑** to shoot. To execute a wrist shot, move **↕↔**, then make a quarter circle motion **↕↑**, or move **↕↔/↔** to deke defenders and goalies.

NOTE: For more EA SPORTS Skill Stick information please see the EA SPORTS Skill Stick tutorial in game.

NEW DEFENSIVE SKILL STICK (FOR DEFAULT CONTROLS ONLY)

Take your defense to a whole new level on the ice with all-new defensive Skill Stick controls that make life miserable for the opposition.

Stick lifts	A
Pokecheck	RB (tap)
Stick sweep	RB (hold for contextual sweep); RB + ⬅ for manual control
Pass blocker	LB (hold for contextual sweep); LB + ⬅ for manual control

NEW FORECHECK STRATEGY

Forecheck strategy allows you to choose how aggressively you check your opponent when they have the puck in their zone. You can play an aggressive 3-2 if you're down by a goal or two or you can sit back and play a neutral zone trap (1-2-2 high) if you're winning.

VISION CONTROL

Pull and hold **↔** to keep your direction facing up ice. Vision Control helps you see the ice when you have the puck to make better passes and take more accurate shots on goal. On defense, Vision Control helps you keep opposing players in front of you so you can try to poke or check them.

DIFFICULTY SETTINGS

If you play with the difficulty set to ROOKIE, a tips feature lets you know whenever you aren't using some of the basic controls. For example, if the CPU notices that you are not passing the puck by pressing the

pass button (**↔**), an overlay appears on-screen reminding you how to pass. Tips are provided for faceoffs, passing, hitting, pokechecks, player switching, and shooting. Once you've mastered the basics, you're ready to try one of the three higher difficulty settings: Pro, All-Star, and Superstar.

SAVING AND LOADING

Before exiting a game mode or a menu where changes have been made, be sure to save your progress to the Xbox 360 Hard Drive or Xbox 360 Memory Unit. All unsaved information will be lost otherwise. You can also save, load, or delete files manually by accessing the Save/Load/Delete screen (via the My NHL 09 menu).

AUTOSAVE

You have the option to enable the Autosave feature when you first turn on *NHL 09*. When ON, game information is automatically saved to your Xbox 360 Hard Drive or Xbox 360 Memory Unit. You can disable/enable this feature on the *NHL 09* Profile Management screen.

GAME MODES

NEW BE A PRO

The question isn't whether you want to be a pro; it's what kind of pro do you want to be? In all-new Be A Pro mode, the choice is yours. You can either create a player or take over the career of a real-life NHL player. When you create a player, your career begins in the minor leagues of your favorite NHL team. It's up to you to work your way up through the team's AHL affiliate to the NHL on your way to becoming a legend. If you decide to step into the skates of an NHL player, you take over their career from this point forward. To help you move forward in your career, you'll receive messages from the coach, GM, and your agent along the way. You've always wanted to Be A Pro. Here's your chance!

BE A PRO SETTINGS

There are three ways to play Be A Pro:

- Authentic** Allows you to play your shift then have to go sit on the bench after your shift.
- Position lock** Allows you to control the player coming on in your position until your Pro goes back on.
- No Line Changes** Allows you to play the entire game without going off the ice.

TIP: Start your Be A Pro career as an amateur hockey player in the AHL and work your way up to Legend status as a professional in the NHL to earn your very own Legend hockey card.

NEW PERFORMANCE TRACKER

This is the center of your *NHL 09* universe. Go to the Performance Tracker screen for all your hockey cards, stats, and milestones related to your career. You can change your Hockey Card photo by using the Take Photo option in the all-new Instant Replay. This gives you the ability to apply any photo you want to both of your cards.

DYNASTY MODE™

Take on the role of GM (general manager), coach, and player and run your favorite NHL franchise for up to 25 seasons. See if you can live up to your owner's expectations by capturing division and conference titles, and most importantly, winning the Stanley Cup.

American Hockey League

You can control and manage the hockey stars of tomorrow with all 29 teams comprising the American Hockey League (AHL). Pit the future of the NHL in head-to-head competition and navigate your way through the battle-hardened and road-weary minor league system. Choose the Wilkes-Barre Scranton Penguins, Rockford IceHogs, or any of the other teams in the AHL and take them all the way to the coveted Calder Cup®.

CALENDAR

Stay organized with your Calendar, which tracks all the important dates you need to know. Press **▶** to access the Dynasty Game menu, where you can make all your off-the-ice decisions—from playing the next game on your schedule to customizing the Rules and Options and more. Press **Ⓢ** to exit the Dynasty Game menu.

Scroll to your next scheduled game on the Calendar, press **A**, and determine whether you want to play or simulate it.

GM OPTIONS

As GM you have to work around the NHL's salary cap rules by using your power to trade players, sign free agents, manage your minor league roster, keep your team focused, and view scouting reports to evaluate the upcoming rookie draft.

COACHING OPTIONS

Take more control over the team by editing lines, changing jersey numbers, tweaking game strategy, and reviewing progress reports for every player on the team.

STATS CENTRAL

From overall team standings and statistics to individual numbers and awards, here's where you find all the stats you need.

MY NHL 09

Set the rules and options to fit your style of play. Settings, Edit Player, and Save Dynasty are all in this menu.

DURING THE SEASON

There's more to just playing the game during the 82-game season. For every hat trick, stick save, and game-winning goal, there are managerial issues that need to be addressed. It's up to you to manage your players' salaries while building hockey's next dynasty.

NHL ALL-STAR GAME

During the mid-point of the season, the league's elite players gather for one night to play in the NHL All-Star Game. No matter if you choose to play with the East or West, you have the option to play the game whether you're simulating the season or not.

POSTSEASON

Once the regular season ends, the postseason begins. It's all about the games on the ice. Sixteen teams advance to the playoffs while the rest stay home. Only one will be crowned champion.

OFF-SEASON

In the off-season teams gear up for a fresh start, beginning with the NHL Entry Draft then leading into the free agency period where adding key players becomes the top priority. After the free agent period ends, the rosters are set and the new season begins.

TOURNAMENT MODE

Team USA vs. Canada. Sweden vs. Russia. Throw the world's best teams into an 8- or 16-team World Tournament and see who will be crowned king. You pick the teams, you set the rules, you play the games.

NHL 09 also features three all-new tournaments. The SM-Liga Cup features the eight Finnish playoff teams from last year, the Elitserien Cup features the eight Swedish playoff teams from last year, and the Montreal Canadiens Centennial Cup, which requires you to make it through an eight-team tournament to earn the right to play the Montreal Canadiens Centennial team.

CREATE PLAY MODE

Customize team strategies and have your players do exactly what you want them to with the new Create Play feature. In NHL 09, you can also take your created plays online for the first time.

Create Play allows you to record individual player paths and combine them into a coordinated play. Once a play has been created it can be used in Practice mode or in an actual game. You can also create Breakout Plays, set plays that can be useful when your team comes out of its zone with control of the puck. Breakout Plays are great to counter the forecheck styles.

How to Create a Play

1. After selecting a player, pick a zone in which your play starts. Once a player and zone have been chosen, press **○** to begin recording. Skate your player through the desired path and press **○** again to stop recording.
2. Next, select a second player to add to the play by pulling **□**, and repeat the recording process. All previously recorded players will move in unison. You may include up to a full line of five players in a single created play.

To test your created play, press **△** and skate the puck carrier out of the zone. Your teammates will follow the paths you have created for them, while you control the action. Run through your plays in Practice mode until you are ready to test the new play against live competition.

PRACTICE MODE

Hone your skills in Practice mode and set individual goals to improve specific parts of your game, including shooting, power plays, odd-man rushes, and more. You can also train any team to run custom rush and in-zone plays in-game.

- | | |
|------------------------|--|
| Shooting Drill | Get a feel for the stick and your offensive potency by working on shot accuracy and speed. |
| Skating Drill | Become one with the ice as your skaters practice their agility and speed. |
| Team Practice | Turn your team into a cohesive unit with a variety of workouts that will improve 1-on-1 scenarios to 5-on-4 power plays. |
| Goalie Practice | Own the crease and prepare to repel any and all offensive attacks by getting a feel for your goalie control. |

SHOOTOUT MODE

Practice your moves and breakaway skills in Shootout as you take on the goalie head-to-head in a one player format or compete against friends. Rebounded shots do not count. If you wish to test your skills between the pipes, throw on the mask and see if you have what it takes to shut down hockey's most elite scorers.

HBOX LIVE®

Play anyone and everyone, anywhere on Xbox LIVE®. Build your profile (your gamer card). Chat with your friends. Download content at Xbox LIVE Marketplace. Send and receive voice and video messages. Get connected and join the revolution.

REGISTRATION AND SUBSCRIPTION REQUIRED TO ACCESS ONLINE FEATURES. EA ONLINE TERMS & CONDITIONS AND FEATURE UPDATES ARE FOUND AT WWW.EA.COM. YOU MUST BE 13+ TO REGISTER WITH EA ONLINE. INCLUDES SOFTWARE THAT COLLECTS DATA ONLINE NECESSARY TO PROVIDE ONLINE INGAME ADVERTISING.

EA MAY RETIRE ONLINE FEATURES AFTER 30 DAYS NOTICE POSTED ON WWW.EA.COM OR 30 DAYS AFTER THE LAST DAY OF THE 2008-2009 SEASON.

CONNECTING

Before you can use Xbox LIVE, connect your Xbox 360® console to a high-speed Internet connection and sign up to become an Xbox LIVE member. For more information about connecting, and to determine whether Xbox LIVE is available in your region, go to www.xbox.com/live.

FAMILY SETTINGS

These easy and flexible tools enable parents and caregivers to decide which games young game players can access based on the content rating. For more information, go to www.xbox.com/familysettings.

WELCOME TO NHL 09 ON XBOX LIVE

Take on a world of the greatest hockey players and climb your way to the top of the leaderboard. The action begins from the Lobby, your main resource for connecting to players from around the country.

NEW EA SPORTS™ Join or create a club and work your way to becoming the best player in the world.

- | | |
|---------------------------------|---|
| Hockey League | You can access the Dressing Room, My Club, Create Club, Club Rankings, and Club search menus via this screen. |
| Play a Friend | Quickly choose a friend from your friends list to play a game with. |
| Quick Ranked Versus Play | Match up with the first available opponent and play a competitive match while all stats are recorded. |
| Quick Ranked Shootout | Match up with the first available opponent in a Shootout game. Just like a Quick Ranked Versus game, all stats are recorded. Quick Ranked Shootout is no longer available through the main Xbox LIVE menu. Shootout mode can still be accessed through the Online Game Modes. |
| Quick Online Team Play | Play up to six vs. six with 12 Xbox LIVE players for an ultimate online Hockey experience. |
| My Leagues | Create a league with up to 32 teams and have your friends join in to really see who's the best of the best in NHL 09. |
| Online Game Modes | Versus Play, Shootout, Team Play, and Leagues are all accessible here. |
| Versus Play | Match up with a user similar in skill level. If no opponent is found, you can create a session. You can also have some friends join in on your Xbox 360 console for some Co-op play. |
| Shootout | Similar to Versus Play, search for a user similar in skill level for a Shootout. |
| Team Play | Play with users around the world in Team Play. |
| Leagues | Start a league and play with all-new trading capabilities and playoffs. |
| NEW Community | Access View Player Hub, Leaderboards, and Lobbies via this screen. |
| View Player Hub | This hub lets you see your accomplishments, contact friends, and view your avatar. |
| Leaderboards | Shows the leaderboards for NHL 09. |
| Lobbies | Create a lobby or search for a specific lobby based on skill level or home country. You can also chat and send game invites from here. |
| My Online NHL®09 | Customize your online settings, download rosters, and more. |

LINKING YOUR GAMERTAG TO AN EA ACCOUNT

Once you're connected to Xbox LIVE your gamertag acts as your gamer profile, a unique on-screen player identifier separating you from the rest of the field. Your gamertag can also be linked to your EA Account enabling

you to participate in message board discussions, seek technical support, view game stats, and much more. If you do not have an EA Account and have not gone online with an EA title using your gamertag, you must create an EA Account from the EA ONLINE ACCOUNT CREATION screen. The information entered will link your gamertag to an EA Account (which can then be used to access any supported game features on the web, e.g., easportsworld.com). Once these details have been accepted it can't be changed so be sure to make a note of it.

If you already have an EA Account created from ea.com but have yet to link your gamertag or gone online using your gamer profile with an EA title, you will be prompted to enter your EA Account details on the EA ONLINE ACCOUNT CREATION screen. Entering your EA Account details links your gamertag to this account. Please make sure that you use the same email address used to create your online entitlement (i.e., your gamertag).

To link your Xbox LIVE gamertag to an EA Account or manage your EA Account on the web visit www.ea.com. From here you can login to your EA Account or create an account if one does not exist. After you've logged in, select PERSONAS, then click LINK AN EXISTING PERSONA. Choose Xbox LIVE gamertag, type your gamertag in the box provided and click SUBMIT, then click CONTINUE. Your gamertag is now linked to your EA Account. You can also visit profile.ea.com to update your account information, retrieve lost passwords, and view currently linked Personas from the MY ACCOUNT screen.

EA SPORTS™ WORLD

In addition to the competitive challenges offered online, *NHL 09* delivers an all-new and exciting interactive experience with EA SPORTS World.

- Creating an EA SPORTS World account is easy. Simply visit www.easportsworld.com and log in using your EA Account information (email address and password).
- If you have not linked a gamertag to your EA Account you will be prompted to do so upon logging into EA SPORTS World for the first time.

NOTE: Once an email address and password have been accepted they can't be changed so be sure to make a note of these details so you can use them to access game specific features on EA web sites.

NEW EA SPORTS™ MEDIA HUB

Create your own edited highlights and screenshots with the all-new Instant Replay controls. You can upload and save your edited clips from in-game, use the Instant Replay controls to create edited clips, and even change camera angles, color settings, and playback speeds.

Put your own spin on any highlight and upload it to EA SPORTS™ World for everyone to see. You can also go to the new Custom Audio screen to personalize your experience, using your own music in every arena during team introductions, goal celebrations, and more

REPLAY SCREEN

Set/Clear marker	X
Camera angles	LB / RB
Take photo	L
Edit clip	Y

EDIT REPLAY SCREEN

Playback speed	X
Change color	R
Take photo	L
Change camera	LB / RB
Apply changes	B

MY NHL® 09

CREATION ZONE

Put yourself in the game like never before with Creation Zone. Create lifelike, fully customizable characters, team uniforms, and authentic equipment that affect how players shoot and skate on the ice.

Create a new player or edit someone you already created by customizing every detail about him. The Player Info screen lets you choose your first and last name, position, number, handedness, birthday, hometown, height, weight, and year drafted. Then go to the Appearance screen to determine how your hockey star is going to look. After that, you can adjust all of his skills at the Attributes screen, distributing points to everything from speed and agility to endurance and toughness.

ROSTERS MANAGEMENT

Cut players, edit lines, determine jersey numbers, and set default rosters for every team in this menu. Make sure to save rosters before exiting to lock-in your changes.

SETTINGS

Rules, gameplay settings, volume settings, visual settings, controller settings, video calibration, and the EA SPORTS™ TRAX are all accessible here.

NHL 09 PROFILE MANAGEMENT

Manage your *NHL 09* Profiles via this screen.

SAVE/LOAD/DELETE

Go to this screen to save, load, and delete files.

NHL 09 CODE ENTRY

Use the *NHL 09* Code Entry selection to input unlock codes for jerseys.

NEW TUTORIALS

Learn everything there is to know about *NHL 09* and its amazing new features through the Skill Stick and Be A Pro tutorials in the main menu.

LIMITED 90-DAY WARRANTY

Electronic Arts Limited Warranty

Electronic Arts warrants to the original purchaser of this product that the recording medium on which the software program(s) are recorded (the "Recording Medium") and the documentation that is included with this product (the "Manual") are free from defects in materials and workmanship for a period of 90 days from the date of purchase. If the Recording Medium or the Manual is found to be defective within 90 days from the date of purchase, Electronic Arts agrees to replace the Recording Medium or Manual free of charge upon receipt of the Recording Medium or Manual at its service center, postage paid, with proof of purchase. This warranty is limited to the Recording Medium containing the software program and the Manual that were originally provided by Electronic Arts. This warranty shall not be applicable and shall be void if, in the Judgment of Electronic Arts, the defect has arisen through abuse, mistreatment or neglect.

This limited warranty is in lieu of all other warranties, whether oral or written, express or implied, including any warranty of merchantability or fitness for a particular purpose, and no other representation of any nature shall be binding on or obligate Electronic Arts. If any such warranties are incapable of exclusion, then such warranties applicable to this product, including implied warranties of merchantability and fitness for a particular purpose, are limited to the 90-day period described above. In no event will Electronic Arts be liable for any special, incidental, or consequential damages resulting from possession, use or malfunction of this Electronic Arts product, including damage to property, and to the extent permitted by law, damages for personal injury, even if Electronic Arts has been advised of the possibility of such damages. Some states do not allow limitation as to how long an implied warranty lasts and/or exclusions or limitation of incidental or consequential damages so the above limitations and/or exclusion of liability may not apply to you. In such jurisdictions, the Electronic Arts' liability shall be limited to the fullest extent permitted by law. This warranty gives you specific rights. You may also have other rights that vary from state to state.

RETURNS WITHIN THE 90-DAY WARRANTY PERIOD

Please return the product along with (1) a copy of the original sales receipt showing the date of purchase, (2) a brief description of the difficulty you are experiencing, and (3) your name, address and phone number to the address below and Electronic Arts will mail a replacement Recording Medium and/or Manual to you. If the product was damaged through misuse or accident, this 90-day warranty is rendered void and you will need to follow the instructions for returns after the 90-day warranty period. We strongly recommend that you send your products using a traceable delivery method. Electronic Arts is not responsible for products not in its possession.

EA Warranty Information

If the defect in the Recording Medium or Manual resulted from abuse, mistreatment or neglect, or if the Recording Medium or Manual is found to be defective after 90 days from the date of purchase, choose one of the following options to receive our replacement instructions:

Online: <http://warranty10.ea.com>

Automated Warranty Information: You can contact our automated phone system 24 hours a day for any and all warranty questions.

US 1 (650) 628-1001

EA Warranty Mailing Address

Electronic Arts Customer Warranty
9001 N I-35 Suite 110
Austin, TX 78753

Notice

Electronic Arts reserves the right to make improvements in the product described in this manual at anytime and without notice. This manual and the product described in this manual are copyrighted. All rights reserved.

Technical Support Contact Info

E-mail and Website: For instant access to all of our technical support knowledge, please visit <http://techsupport.ea.com>

Telephone Support: Technical Support is also available from 8am to 5pm PST by calling us at (650) 628-1001. No hints or codes are available from (650) 628-1001

Mailing Address: Electronic Arts Technical Support, 9001 N I-35 Suite 110, Austin, TX 78753

Package Cover Photography: Getty Images

© 2008 Electronic Arts Inc. EA, EA SPORTS and the EA SPORTS logo are trademarks or registered trademarks of Electronic Arts Inc. in the U.S. and/or other countries. All Rights Reserved. NHL, National Hockey League, the NHL Shield and the Stanley Cup are registered trademarks of the National Hockey League. All NHL logos and marks and team logos and marks depicted herein are the property of the NHL and the respective teams and may not be reproduced without the prior written consent of NHL Enterprises, L.P. © 2008 NHL. All Rights Reserved. Officially Licensed Product of the National Hockey League. National Hockey League Players' Association, NHLPA and the NHLPA logo are trademarks of the NHLPA and are used under license by Electronic Arts Inc. © NHLPA. Officially licensed product of the NHLPA.

This game incorporates dynamic advertisement serving technology offered by Massave Inc. which enables advertising to be temporarily uploaded into the game on your PC or console, and replaced while you are online. Massave only logs information that is needed to measure presentation of, and serve advertising to the appropriate geographic region, and to the right location within the game. Logged data may include Internet Protocol Address or gamer tag, in game location, length of time an advertisement was visible, size of the advertisements, and angle of view. This information may be used to calculate the number of unique and repeat views of dynamic in game advertising. The logged information is not used to personally identify you. This ad serving technology is integrated into the game; if you do not want to use this technology, do not play the game while connected to the Internet. For more information see EA's privacy policy at privacy.ea.com or visit <http://www.massiveincorporated.com>. MPEG Layer-3 audio coding technology licensed from Fraunhofer IS and THOMSON multimedia. HandeWare is a trademark or registered trademark of Criterion Software Ltd. Portions of this software are Copyright 1998-2008 Criterion Software Ltd. and its Licensors. All other trademarks are the property of their respective owners.

Microsoft, Xbox, Xbox 360, Xbox LIVE, and the Xbox logos are trademarks of the Microsoft group of companies and are used under license from Microsoft.

⚠ AVERTISSEMENT Avant de jouer à ce jeu, veuillez lire le mode d'emploi qui accompagne la console Xbox 360 et le manuel de tout périphérique concerné pour obtenir des informations importantes sur la santé et la sécurité. Conservez tous les manuels pour référence ultérieure. Si vous perdez un manuel, reportez-vous à l'adresse www.xbox.com/support ou téléphonez au service d'assistance technique Xbox.

Mises en garde importantes à propos des jeux vidéo

Crises d'épilepsie photosensibles

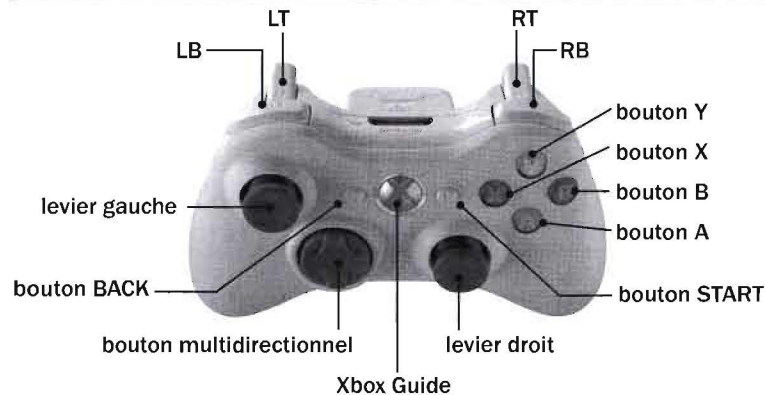
Un faible pourcentage de gens risquent d'avoir des crises d'épilepsie lorsqu'ils sont exposés à certaines images visuelles, incluant des lumières clignotantes ou des motifs lumineux qui peuvent être présents dans des jeux vidéo. Même les personnes qui n'ont jamais fait de crise d'épilepsie peuvent porter les symptômes de la maladie sans que celle-ci n'ait été diagnostiquée, et ainsi, être victimes de « crises d'épilepsie photosensibles » lorsqu'elles regardent des jeux vidéo.

Parmi les symptômes de ce type de crise, on note : des étourdissements, une altération de la vision, des mouvements involontaires des yeux ou du visage, des mouvements saccadés ou un tremblement des bras ou des jambes, une désorientation, de la confusion ou une perte de perception momentanée. Les crises peuvent aussi causer une perte de conscience ou des convulsions qui peuvent entraîner des blessures suite à une chute ou à un choc avec des objets environnants.

Si vous ressentez un de ces symptômes, arrêtez de jouer et consultez un médecin immédiatement. Les parents devraient surveiller l'apparition de ces symptômes chez leurs enfants ou leur demander s'ils en ressentent. Les enfants et les adolescents sont plus à risque de subir ces crises que les adultes. Vous pouvez réduire le risque des crises d'épilepsie photosensibles en prenant les précautions suivantes : vous asseoir plus loin du téléviseur, jouer sur un plus petit écran de télévision, jouer dans une pièce bien éclairée, éviter de jouer lorsque vous êtes fatigué.

Si vous ou quelqu'un de votre famille avez des antécédents de crises d'épilepsie, consultez un médecin avant de jouer.

LISTE COMPLÈTE DES COMMANDES



Atteignez la rondelle avant vos rivaux les plus féroces et utilisez toutes vos aptitudes pour connaître la puissance explosive du hockey grâce à *NHL® 09*. Combinez puissance, vitesse et finesse comme jamais en utilisant les nouveaux gestes techniques pour tirer au but, déjouer vos adversaires ou effectuer des mises en échec en vue de devenir le joueur dominant de la ligue.

OFFENSIVE

	PATINAGE/FEINTES	
	COMMANDES PAR DÉFAUT	COMMANDES CLASSIQUES
Patiner/Viser (passe et tir)	L	L
Glisser	L (relâcher)	L (relâcher)
Feinte	R ←/→	R ←/→
Feinte avec rondelle libre	LB + L / R	N/A
Contrôle vision	LT	LT
Pousser la rondelle	RB (frapper légèrement lorsque vous avez la rondelle)	N/A
Protéger la rondelle	A	N/A

	TIR AU BUT	
	COMMANDES PAR DÉFAUT	COMMANDES CLASSIQUES
Élan	R ↓	R ↓
Frapper la rondelle/Lancer frappé	R ↑	B
Tir du poignet	R ←/↖/↑/↗/→	X
Feinte de tir	R ↓ (relâcher)	LT (appuyer longuement) tout en relâchant B

PASSES		
	COMMANDES PAR DÉFAUT	COMMANDES CLASSIQUES
Exécuter une passe	RT	A
Passe sur réception	RT (appuyer longuement)	N/A
Passe soulevée	RB	RB
Dégagement sauté	RB (appuyer longuement) + Ⓢ↑	Ⓢ↑

REMARQUE : Toutes les commandes de tir sont basées sur un mouvement des joueurs vers le haut de l'écran de jeu. Vous pouvez faire passer l'angle par défaut de la caméra de 1re PERSONNE à TJS VERS LE HAUT à l'aide du menu des paramètres de la manette ou du menu de pause de la console Xbox 360. Vous pouvez également faire passer les commandes de Défaut à Classique ici.

DÉFENSIVE		
	COMMANDES PAR DÉFAUT	COMMANDES CLASSIQUES
Se déplacer	Ⓢ	Ⓢ
Changer de joueur	RT	A
Mise en échec	Ⓢ (en direction du joueur)	Y
Harponnage	RB	X
Soulever le bâton	A	N/A
Balayer le bâton	RB (appuyer longuement) pour le balayage contextuel ou Ⓢ + RB (appuyer longuement) pour le contrôle manuel	N/A
Accrocher/Retenir	Y (se bagarrer)	LB
Cingler	Y (après le coup de sifflet seulement)	LT + Y (se bagarrer)
Plonger/Bloquer	LB + RB	LB + RB
Bloquer une passe	LB (appuyer longuement) + Ⓢ pour le contrôle manuel	N/A
Contrôle manuel du gardien	LB + A	LT + A
Retirer le gardien	LB + Ⓢ	LT + Ⓢ

GARDIEN		
Se déplacer	Ⓢ	
Tenter un arrêt	Ⓢ←/→	
Papillon	Ⓢ↓	
Harponnage	Ⓢ↑	
Exécuter une passe	RT	
Passe en profondeur	RB	

STRATÉGIE D'ENTRAÎNEUR		
	COMMANDES PAR DÉFAUT	COMMANDES CLASSIQUES
Changer d'avant	B	N/A
Changer de défenseur	X	N/A
Changer de stratégie de ligne	Y (durant un changement de ligne)	N/A
Stratégies d'échec avant	○↑	○↑
Pression exercée en sortie de zone	○→	○→
Pressing défensif	○↓	○↓
Stratégie défensive	○←	○←

BAGARRES		
Initier une bagarre	Y	
Donner un coup	A	
Saisir	RT	
Éviter un coup	X	

CONFIGURATION DU JEU

Avant de lancer vos patins, assurez-vous de créer un profil de joueur et un profil d'utilisateur *NHL 09* pour sauvegarder vos succès mémorables.

PROFIL DE JOUEUR

Créer un profil de joueur pour tenir un registre de vos accomplissements et sauvegarder vos progrès. Vous devez créer un profil de joueur pour jouer sur Xbox LIVE.

- Pour créer un profil de joueur, appuyez sur Ⓢ pour afficher Xbox Guide. Placez CRÉER NOUVEAU PROFIL en surbrillance et appuyez sur A. Utilisez le clavier virtuel pour créer un profil.
- Une fois le profil de joueur créé et sauvegardé, vous pouvez le personnaliser et régler les paramètres personnels. Lorsque vous vous servez de votre profil de joueur, vos accomplissements sont enregistrés et vous pouvez sauvegarder vos progrès.

PROFILS D'UTILISATEUR

Gardez un registre de vos succès et statistiques personnels à l'aide d'un profil d'utilisateur *NHL 09*. Un profil d'utilisateur *NHL 09* actif enregistre vos exploits en divers modes de jeu sur le disque dur de votre console Xbox 360 ou sur la carte mémoire pour Xbox 360. Sauvegardez et chargez vos profils d'utilisateur *NHL 09* à partir de l'écran sauvegarde/chargement/suppression (par le biais du menu Mon *NHL 09*).

COMMENT JOUER

Les adversaires réagissent maintenant à toutes vos manœuvres défensives et offensives, ce qui est éprouvant même pour les meilleurs joueurs de hockey. Les dépisteurs d'équipe analysent vos tendances comme le fait un entraîneur et font les ajustements nécessaires pour vous faire perdre. Devrez-vous changer votre style de jeu? Testez vos habiletés en participant à un Match immédiat.

CHOIX DES ÉQUIPES/UNIFORMES

Lancez-vous sur la glace avec vos équipes préférées de la LNH et de l'AHL. Vous pouvez aussi jouer contre les équipes nationales des ligues d'élite européennes, y compris la République tchèque, l'Allemagne et, pour la première fois, la Russie. Une fois que le choix des équipes est effectué, vous pouvez modifier le chandail de votre équipe, y compris un assortiment de chandails à domicile, à l'extérieur, alternatifs ou rétro.



WWW.EASPORTS.COM

FORMATIONS DE DÉPART

Pensez comme un entraîneur qui a déjà remporté la Coupe Stanley® et modifiez vos formations et stratégies avant le match. Vous pouvez régler vos stratégies d'échec avant, ainsi que pour des lignes spécifiques, dont vos jeux en supériorité numérique et en double infériorité.

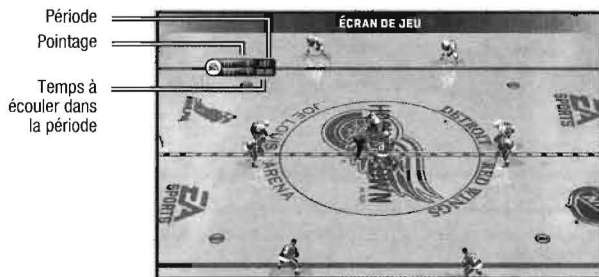
PARAMÈTRES DE JEU

Personnalisez votre expérience sur la glace et jouez comme vous voulez. Appuyez sur **LT** / **RT** pour passer d'un écran de paramètres à l'autre — Jouabilité, Volume, Visuels, Essentiels, Avancés et Règles — et perfectionnez les options à votre goût.

Vous pouvez aussi choisir d'utiliser les commandes de NHL®94 à cet écran. Pour une liste complète des commandes NHL 94, voir la page 14.

SUR LA PATINOIRE

ÉCRAN DE JEU



NOUVEAUTÉ COMMANDES DE NHL® 94

Retour aux sources: utilisez les commandes simplifiées de NHL 94 en quête de la gloire.

OFFENSIVE

Déplacer le joueur **L**
Viser le tir (en tirant) **L**
Tirer **B**
Exécuter une passe **A**

DÉFENSIVE

Changer de joueur **A**
Mise en échec **B**

GESTES TECHNIQUES EA SPORTS™

Dominez la patinoire grâce aux nouvelles feintes à une main et à la zone de tir idéale et utilisez vos instincts pour manier la rondelle, la glissant entre les pieds d'un adversaire ou autour d'un joueur défensif afin de vous échapper et de compter un but.

Pour effectuer un tir au but à l'aide des gestes techniques améliorés, bougez rapidement **RT** / **LT** pour effectuer un lancer frappé rapide. Pour effectuer un lancer frappé, bougez **RT** / **LT** pour prendre votre élan, puis **RT** / **LT** pour tirer. Pour exécuter un tir du poignet, bougez **RT** / **LT**, puis faites un mouvement de quart de cercle **RT** / **LT** ou bougez **RT** / **LT** pour déjouer les défenseurs et les gardiens.

REMARQUE: Pour plus de détails sur les gestes techniques EA SPORTS, voir le didacticiel des gestes techniques EA SPORTS en jeu.

Vous avez joué au jeu. Écoutez maintenant la musique.
Pistes sonores et sonneries de téléphone
de EA disponibles sur www.ea.com/eatrax/

NOUVEAUTÉ GESTES TECHNIQUES DÉFENSIFS (COMMANDES PAR DÉFAUT SEULEMENT)

Portez votre défense à un tout autre niveau sur la glace avec les toutes nouvelles commandes de gestes techniques qui transformeront la vie de vos adversaires en cauchemar.

Soulever le bâton	A
Harponnage de la rondelle	RB (frapper légèrement)
Balayage du bâton	RB (appuyer longuement pour le balayage contextuel); RB + RT pour le contrôle manuel
Bloqueur de passe	LB (appuyer longuement pour le balayage contextuel); LB + RT pour le contrôle manuel

NOUVEAUTÉ STRATÉGIE D'ÉCHEC AVANT

La stratégie d'échec avant vous permet de choisir le niveau d'agressivité avec lequel vous exécutez des échecs avant contre vos adversaires lorsque vous êtes en possession de la rondelle dans leur zone. Vous pouvez jouer agressivement 3-2 si vous perdez d'un ou de deux buts ou rester derrière et tendre un piège dans la zone neutre (1-2-2 haut) si vous gagnez.

CONTRÔLE VISION

Appuyez longuement sur **RT** pour continuer à faire face au but adverse. Contrôle vision vous aide à mieux voir la patinoire quand vous êtes en possession de la rondelle afin d'effectuer de meilleures passes et des tirs au but plus précis. En défensive, Contrôle vision vous aide à garder les joueurs adverses devant vous pour que vous puissiez les harponner et effectuer des mises en échec.

PARAMÈTRES DE DIFFICULTÉ

Si vous réglez le niveau de difficulté à ROOKIE, une fonction astuces vous informe si vous n'utilisez pas certaines fonctions de base. Par exemple, si vous ne passez pas la rondelle en appuyant sur le bouton de passe (**RT**), des instructions vous rappelant comment passer la rondelle s'affichent à l'écran. Il y a des astuces pour les mises au jeu, les passes, les charges, les harponnages, le changement de joueurs et les tirs. Les bases maîtrisées, vous pouvez passer à un des trois niveaux de difficulté plus élevés : Pro, All Stars et Superstar.

SAUVEGARDE ET CHARGEMENT

Avant de quitter un mode de jeu ou un menu où vous avez effectué des changements, assurez-vous de sauvegarder vos progrès sur le disque dur de la console Xbox 360 ou sur la carte mémoire pour Xbox 360. Sinon, toute information non sauvegardée sera perdue. Vous pouvez également sauvegarder, charger ou supprimer des fichiers manuellement en accédant à l'écran sauvegarde/chargement/suppression (à l'aide du menu Mon NHL 09).

SAUVEGARDE AUTOMATIQUE

Vous pouvez activer la fonction de sauvegarde automatique dès que vous lancez NHL 09. Lorsque cette option est activée, les données de jeu sont automatiquement sauvegardées sur le disque dur de la console Xbox 360 ou sur la carte mémoire pour Xbox 360. Vous pouvez désactiver/activer cette fonction à partir de l'écran de gestion des profils NHL 09.

MODES DE JEU

NOUVEAUTÉ DEVIENS PRO

La question n'est pas de savoir si vous voulez devenir pro, mais plutôt de quel genre de pro vous voulez être? Dans le tout nouveau mode Deviens pro, c'est à vous de choisir. Vous pouvez créer un joueur ou assumer la carrière d'un vrai joueur de la LNH.

Lorsque vous créez un joueur, votre carrière commence dans les ligues mineures de votre équipe préférée de la LNH. C'est à vous de gravir les échelons jusqu'à la filiale de l'ALH, puis jusqu'à la LNH même et de devenir une légende.

Si vous décidez de chausser les patins d'un joueur de la LNH, vous assumez du coup sa carrière. Pour aider votre carrière à avancer, vous recevrez des messages de l'entraîneur, du directeur général et de votre agent. Vous avez toujours voulu être un pro. Voici votre chance!

PARAMÈTRES DEVIENS PRO

Il y a trois façons de devenir pro :

- Réel** Jouez votre rotation, puis allez vous asseoir sur le banc.
- Verr. position** Contrôlez le joueur qui assume votre position jusqu'à ce que ce soit de nouveau le tour de votre pro.
- Sans changement de ligne** Vous jouez tout le match sans quitter la glace.

CONSEILS : Lancez votre carrière Deviens pro comme joueur de hockey amateur de l' AHL et gravissez les échelons jusqu'à ce que vous deveniez une Légende comme professionnel de la LNH et méritiez votre propre carte de hockey Légende.

NOUVEAUTÉ SUIVI DES PERFORMANCES

C'est le centre de l'univers *NHL 09*. Passez à l'écran Suivi des performances pour toutes les cartes, toutes les statistiques et tous les objectifs liés à votre carrière de hockey. Vous pouvez changer la photo de votre carte de hockey à l'aide de l'option Prendre photo du tout nouveau Ralenti. Cela vous permet d'appliquer la photo que vous voulez à vos cartes

MODE DYNASTIE™

Tenez les rôles de directeur général, d'entraîneur et de joueur et gérez votre franchise préférée de la LNH pendant plus de 25 saisons. Tentez de répondre aux attentes de votre propriétaire en remportant les titres de conférence et de division et, surtout, en gagnant la Coupe Stanley.

American Hockey League

Vous pouvez maintenant contrôler et gérer les étoiles de demain des 29 équipes de l'American Hockey League (AHL). Organisez des matchs où joueront les futurs joueurs de la LNH et faites les ligues mineures. Choisissez les Penguins de Wilkes-Barre Scranton, les IceHogs de Rockford ou n'importe quelle autre équipe de l' AHL et menez-la jusqu'à la coupe Calder.

CALENDRIER

Soyez toujours bien organisé à l'aide de votre calendrier, lequel contient tous les événements importants. Appuyez sur **▶** pour accéder au menu de match Dynastie où vous pouvez prendre toutes les décisions hors de la patinoire — jouer le prochain match à l'horaire, personnaliser les règles et options, etc. Appuyez sur **ⓑ** pour quitter le menu de match Dynastie.

Faites défiler l'écran jusqu'au prochain match sur le calendrier, appuyez sur **Ⓐ** et décidez de le jouer ou de le simuler.

OPTIONS DG

En tant que DG, vous devez respecter les règlements du plafond salarial en vous servant de votre pouvoir pour échanger des joueurs, placer des joueurs libres sous contrat, gérer vos joueurs des ligues mineures, motiver votre équipe et consulter des rapports de dépistage pour évaluer le repêchage à venir.

OPTIONS COACHING

Contrôlez l'équipe encore plus en modifiant les lignes de la formation, en changeant les numéros de chandail, en modifiant les stratégies et en lisant les bilans de progression de tous les joueurs de l'équipe.

QG DES STATS

Ici, vous trouverez toutes les statistiques dont vous avez besoin, des classements et statistiques d'ensemble aux statistiques individuelles.

MON NHL 09

Réglez les règles et les options selon votre style de jeu. Les sections Paramètres, Modifier joueur et Sauvegarder se trouvent toutes dans ce menu.

DURANT LA SAISON

Jouer les matchs ne constitue pas votre seule responsabilité au cours de la saison de 82 matchs. Les tours du chapeau, les lancers bloqués et les buts vainqueurs sont malheureusement accompagnés de problèmes de gestion qui doivent être réglés. C'est à vous de gérer les salaires de vos joueurs tout en mettant en place la prochaine dynastie du hockey.

MATCH ALL-STAR DE LA LNH

Vers le milieu de la saison, les joueurs d'élite de la ligue se rencontrent en soirée pour jouer le Match All-Star de la LNH. Que vous choisissiez l'Est ou l'Ouest, vous pouvez jouer le match, que vous simuliez la saison ou non.

APRÈS-SAISON

Une fois que la saison régulière se termine, l'après-saison commence. Tout ce qui compte, c'est ce qui se passe sur la glace. Seize équipes avancent aux séries et les autres deviennent spectateurs. Une seule équipe deviendra la championne.

HORS-SAISON

Durant la période hors-saison, les équipes se préparent à vivre une nouvelle saison, avec le repêchage de la LNH. Ensuite il est temps de mettre des joueurs libres sous contrat, car l'ajout de joueurs clés à l'équipe devient la priorité. À la fin de la période de signature de contrat des joueurs libres, les listes de joueurs sont réglées et la nouvelle saison débute.

MODE TOURNOI

Les États-Unis c. le Canada. La Suède c. la Russie Placez les meilleures équipes au monde dans un tournoi mondial de 8 ou 16 équipes et voyez qui deviendra champion. C'est vous qui choisissez les équipes, déterminez les règles et jouez les matchs.

NHL 09 offre aussi trois nouveaux tournois. Le tournoi de la Coupe SM-Liiga offre huit équipes des éliminatoires finlandaises de l'an dernier, le tournoi de la Coupe Elitserien offre huit équipes des éliminatoires suédoises de l'an dernier et le tournoi de la Coupe du centenaire des Canadiens® de Montréal, qui vous oblige à remporter un tournoi de huit équipes pour avoir le droit de jouer dans l'équipe du centenaire des Canadiens de Montréal.

MODE CRÉATION DE SÉQUENCE

Personnalisez les stratégies d'équipe et contrôlez tout ce que font vos joueurs grâce à la nouvelle fonction de création de séquence. Dans *NHL 09*, vous pouvez aussi utiliser les jeux que vous avez créés en ligne.

Cette fonction vous permet d'enregistrer les trajectoires individuelles des joueurs et les combiner afin de créer un jeu coordonné. Une fois que vous avez créé un jeu, vous pouvez l'utiliser en mode Entraînement ou dans le cadre d'un match. Vous pouvez aussi créer des jeux de sortie de zone qui peuvent s'avérer utiles lorsque votre équipe sort de sa zone en contrôlant la rondelle. Les jeux de sortie de zone sont parfaits pour contrer les styles d'échec avant.

Comment créer une séquence

1. Une fois que vous avez sélectionné un joueur, choisissez la zone de départ de votre jeu. Une fois que vous avez choisi un joueur et une zone, appuyez sur **Ⓑ** pour commencer l'enregistrement. Faites patiner votre joueur suivant la trajectoire désirée et appuyez de nouveau sur **Ⓑ** pour cesser l'enregistrement.
2. Ensuite, sélectionnez un deuxième joueur à ajouter au jeu en appuyant sur **Ⓜ**, puis répétez le processus d'enregistrement. Tous les joueurs préalablement enregistrés se déplaceront simultanément. Vous pouvez inclure jusqu'à cinq joueurs dans un même jeu.

Pour tester le jeu que vous avez créé, appuyez sur **Ⓐ** et faites patiner le porteur de rondelle hors de la zone. Vos coéquipiers suivront les trajectoires que vous avez créées pendant que vous contrôlez l'action. Pratiquez vos jeux en mode Entraînement jusqu'à ce que vous soyez prêt à les utiliser dans un match.

MODE ENTRAÎNEMENT

Perfectionnez vos habiletés en mode Entraînement et fixez-vous des objectifs afin d'améliorer certains aspects de votre jeu, dont le tir au but, le jeu de puissance, les montées au filet, etc. Vous pouvez également entraîner n'importe quelle équipe afin d'effectuer des jeux offensifs puissants et des jeux de tir au but.

Exercice de tir Apprenez à maîtriser votre bâton et améliorez vos habiletés offensives en travaillant la précision et la vitesse de tir.

Exercice de patinage Dominez la patinoire en pratiquant agilité et vitesse.

Entraînement d'équipe Transformez votre équipe en unité cohésive grâce à une variété d'entraînements qui améliorent les scénarios 1 contre 1 et les jeux de puissance 5 contre 4.

Entraînement gardien Dominez la zone de but et préparez-vous à arrêter toute attaque en améliorant vos habiletés de gardien.

MODE TIRS AU BUT

Pratiquez vos manœuvres et votre échappée en mode Tirs au but alors que vous affrontez le gardien en contre un ou vos amis. Les rebonds ne comptent pas. Si vous désirez tester vos habiletés de gardien, enfillez le masque et affrontez les tirs des meilleurs marqueurs.

XBOX LIVE®

Jouez contre n'importe qui et contre tous, n'importe quand, n'importe où sur Xbox LIVE®. Créez votre profil (votre carte de joueur). Bavardez avec vos amis. Téléchargez du contenu au Marché Xbox LIVE. Envoyez et recevez des messages vocaux et vidéo. Branchez-vous et soyez de la révolution.

ENREGISTREMENT ET INSCRIPTION REQUIS POUR ACCÉDER AUX FONCTIONS DE JEU EN LIGNE. LES CONDITIONS, AINSI QUE LES MISES À JOUR SE TROUVENT SUR LE SITE WWW.EA.COM. VOUS DEVEZ ÊTRE ÂGÉ DE PLUS DE 13 ANS POUR ADHÉRER AU SERVICE EN LIGNE DE EA. COMPREND UN LOGICIEL QUI RÉCOLTE DES DONNÉES NÉCESSAIRES POUR PRODUIRE DE LA PUBLICITÉ EN JEU.

EA SE RÉSERVE LE DROIT DE CESSER DES FONCTIONS DE JEU EN LIGNE APRÈS UN AVIS DE 30 JOURS AFFICHÉ SUR LE SITE WWW.EA.COM OU 30 JOURS APRÈS LA DERNIÈRE JOURNÉE DE LA SAISON 2008-2009.

CONNEXION

Avant de pouvoir utiliser Xbox LIVE, vous devez connecter votre console de jeu Xbox 360® à une connexion Internet haute-vitesse et devenir membre Xbox LIVE. Pour déterminer si Xbox LIVE est offert dans votre région et pour obtenir des informations sur la connexion à Xbox LIVE, reportez-vous à l'adresse www.xbox.com/live.

PARAMÈTRES FAMILIAUX

Ces outils faciles permettent aux parents de déterminer les jeux auxquels leurs enfants ont accès selon le classement du contenu. Pour obtenir plus de détails, reportez-vous à l'adresse www.xbox.com/familysettings.

BIENVENUE À NHL 09 SUR XBOX LIVE

Affrontez les meilleurs joueurs de hockey sur la planète et montez au sommet du classement. L'action commence dans le Salon, votre ressource principale pour établir une connexion avec des joueurs de partout en Amérique.

NOUVEAUTÉ Ligue de Hockey EA SPORTS™

Rejoignez ou créez un club et gravissez les échelons jusqu'à ce que vous deveniez le meilleur joueur au monde. Vous pouvez accéder aux menus Dressing Room, My Club, Create Club, Club Rankings et Club search par le biais de cet écran.

Jouer avec un ami Opposition rapide avec classement

Choisissez rapidement un ami dans votre liste d'amis et disputez un match avec lui. Jouez contre le premier adversaire repéré dans le cadre d'un match où toutes les statistiques sont enregistrées.

Tirs au but rapides avec classement

Jouez contre le premier adversaire repéré dans le cadre d'un match Tirs au but rapides. Comme dans le cas d'un match Opposition rapide avec classement, toutes les statistiques sont enregistrées. Le mode Tirs au but rapides avec classement n'est plus accessible à partir du menu principal de la console Xbox LIVE. Par contre, il l'est toujours des modes de jeu en ligne.

Jeu rapide par équipe en ligne Mes ligues

Jouez jusqu'à six c. six avec 12 joueurs Xbox LIVE pour vivre l'expérience de hockey ultime en ligne.

Modes de jeu en ligne Opposition

Créez une ligue contenant jusqu'à 32 équipes et faites participer vos amis pour voir qui est le roi de NHL 09. Opposition, Tirs au but, Jeu par équipe et Ligues sont tous accessibles ici. Jouez contre un joueur de votre calibre. Si aucun adversaire n'est repéré, vous pouvez créer une session. Des amis peuvent aussi se joindre à vous pour une partie Coopération sur votre console Xbox 360.

Tirs au but

Comme dans le cas d'un match Opposition, trouvez un joueur de votre calibre pour jouer un match Tirs au but.

Jeu par équipe

Jouez avec des joueurs partout au monde grâce au Jeu par équipe.

Ligues

Fondez une ligue et jouez avec de toutes nouvelles fonctions d'échanges et de séries.

NOUVEAUTÉ Communauté

Accédez à Afficher carrefour joueurs, Classements et Salons de cet écran.

Afficher carrefour joueurs

Ce carrefour vous permet d'afficher vos succès, de communiquer avec vos amis et d'afficher votre avatar.

Classements

Les classements *NHL 09* sont affichés.

Salons

Créez une salle ou recherchez une salle particulière selon votre calibre ou votre pays. Ici, les joueurs peuvent bavarder et envoyer des invitations.

Mon NHL©09

Personnalisez vos paramètres en ligne, téléchargez des équipes et plus encore.

en ligne

LIER VOTRE IDENTITÉ DE JOUEUR À UN COMPTE EA

Dès que vous êtes connecté à Xbox LIVE, votre identité de joueur agit comme profil de joueur, une identification unique qui vous sépare des autres joueurs. Votre identité de joueur peut aussi être liée à votre compte EA, ce qui vous permet de participer à des discussions, obtenir des aide technique, voir les statistiques de matchs, etc.

- Si vous ne possédez pas de compte EA et n'avez pas joué un jeu EA en ligne en utilisant votre identité de joueur, vous devez créer un compte EA à partir de l'écran EA ONLINE ACCOUNT CREATION. Les informations entrées lieront votre identité de joueur à un compte EA (lequel peut ensuite servir à accéder à n'importe quelle fonction du jeu offerte sur le web, comme easportsworld.com). Dès que ces informations sont acceptées, vous ne pouvez les changer.
- Si vous possédez déjà un compte EA créé à partir de ea.com mais ne l'avez pas encore lié à votre identité de joueur ou si vous n'avez pas encore tenté de jouer à un jeu de EA en ligne en utilisant votre profil d'utilisateur, on vous demandera d'entrer vos détails de compte EA à l'écran EA ONLINE ACCOUNT CREATION. Lorsque vous entrez les détails de votre compte EA, ceci lie votre identité de joueur à ce compte. Assurez-vous d'utiliser la même adresse de courriel pour créer votre identité de joueur.
- Pour lier votre identité de joueur Xbox LIVE à un compte EA ou gérer votre compte EA sur le web, visitez www.ea.com. D'ici, vous pouvez accéder à votre compte EA ou créer un compte. Ensuite, sélectionnez PERSONAS, puis cliquez sur LINK AN EXISTING PERSONA. Choisissez Xbox LIVE gamertag, entrez votre identité de joueur dans la case fournie et cliquez sur SUBMIT, puis cliquez sur CONTINUE. Votre identité de joueur est maintenant liée à votre compte EA. Vous pouvez également vous rendre à profile.ea.com pour mettre à jour les informations liées à votre compte, repérer des mots de passe oubliés et consulter vos pseudos courants à partir de l'écran MY ACCOUNT.

EA SPORTS™ WORLD

En plus des défis éprouvants offerts en ligne, *NHL 09* offre une nouvelle expérience interactive excitante : EA SPORTS World. De plus, vous pouvez créer un tableau de toutes vos statistiques couvrant plusieurs jeux signés EA SPORTS, créer un avatar EA SPORTS, bâtir votre réputation, interagir avec plusieurs communautés en ligne, visionner des vidéos, etc.

- Il est facile de créer un compte EA SPORTS World. Vous n'avez qu'à visiter et ouvrir une session en utilisant vos informations de compte EA (adresse de courriel et mot de passe).
- Si vous n'avez pas lié une identité de joueur à votre compte EA, on vous demandera de le faire la première fois que vous accéderez à EA SPORTS World.

REMARQUE : Dès que vous avez accepté une adresse de courriel et un mot de passe, vous ne pouvez les changer alors assurez-vous de prendre ces données en note afin de les utiliser pour accéder à certains contenus de sites web EA.

NOUVEAUTÉ PASSERELLE MULTIMÉDIA EA SPORTS™

Créez vos propres faits saillants et saisies d'écran montés grâce aux toutes nouvelles commandes Ralenti. Vous pouvez télécharger et sauvegarder des clips montés de matchs, utiliser les commandes Ralenti pour créer des clips montés, voire modifier les angles de la caméra, les paramètres de couleur et la vitesse du ralenti.

Personnalisez tout fait saillant et téléchargez-le sur EA SPORTS™ World pour que tous puissent s'émerveiller. Vous pouvez aussi passer au nouvel écran Audio perso pour personnaliser votre expérience et utiliser votre propre musique dans chaque aréna durant la présentation des équipes, les célébrations marquant un but et plus encore.

ÉCRAN RALENTI

Créer/effacer repère	X
Angle de la caméra	LB / RB
Prendre une photo	L
Modifier le clip	Y

ÉCRAN DE MODIFICATION DU RALENTI

Vitesse du ralenti	X
Modifier la couleur	R
Prendre une photo	L
Changer de caméra	LB / RB
Appliquer les changements	B

MON NHL® 09

CENTRE DE CRÉATION

Faites partie du jeu comme jamais grâce au centre de création. Créez des personnages, des uniformes et de l'équipement réalistes et complètement personnalisables qui ont un effet sur le tir et le patinage.

Créez un joueur ou modifiez un joueur déjà créé en le personnalisant en détail. L'écran Portrait vous permet de choisir votre prénom et votre nom de famille, votre position, votre numéro, votre manualité, votre date de naissance, votre ville, votre taille, votre poids et l'année de votre repêchage. Ensuite, rendez-vous à l'écran Apparence pour déterminer l'apparence de votre joueur. Vous pouvez ensuite régler toutes ses habiletés à l'écran Valeur, en attribuant des points à la vitesse, l'agilité et la résistance.

GESTION DES EFFECTIFS

Remplacez des joueurs, modifiez des lignes, déterminez les numéros des chandails et déterminez les effectifs par défaut de chaque équipe à partir de ce menu. Assurez-vous de sauvegarder les effectifs avant de quitter pour sauvegarder vos changements.

PARAMÈTRES

Les règles, les paramètres de jeu, du volume, de l'aspect visuel, de la manette, l'étalonnage de la vidéo et EA SPORTS™ TRAX sont tous accessibles ici.

GESTION DES PROFILS NHL 09

Gérez vos profils NHL 09 à partir de cet écran.

SAUVEGARDE/CHARGEMENT/SUPPRESSION

Passer à cet écran pour sauvegarder, charger et supprimer des fichiers.

CODE D'ENTRÉE NHL 09

Utilisez cette sélection de code d'entrée NHL 09 pour entrer des codes de déverrouillage de chandails.

NOUVEAUTÉ DIDACTICIELS

Apprenez tout ce qu'il vous faut sur NHL 09 et ses étonnantes nouvelles fonctions grâce aux didacticiels de gestes techniques et Deviens pro du menu principal.

GARANTIE LIMITÉE DE 90 JOURS

GARANTIE LIMITÉE D'ELECTRONIC ARTS

Electronic Arts garantit à l'acheteur original de ce produit que le support d'enregistrement sur lequel le(s) programme(s) est(sont) enregistré(s) ne comporte aucun défaut de matériaux ou de fabrication pour une période de 90 jours suivant la date de l'achat. Si le support d'enregistrement présente des défauts au cours des 90 jours de garantie, Electronic Arts s'engage à le réparer ou à le remplacer gratuitement sur réception du support et d'une preuve d'achat au centre de service. La présente garantie est limitée au support d'enregistrement contenant le(s) programme(s), fourni à l'origine par Electronic Arts. Cette garantie ne sera pas applicable et sera annulée si Electronic Arts juge que le défaut du produit résulte d'abus, de mauvais traitements ou de négligence.

Cette garantie limitée remplace toute autre garantie, qu'elles soient orales ou écrites, expresses ou implicites, y compris les garanties de qualité marchande et d'aptitude pour une utilisation particulière, et Electronic Arts ne tiendra compte d'aucune autre forme de représentation ou de réclamation. Si de telles garanties sont incapables d'exclusion, alors ces garanties applicables à ce produit, incluant les garanties de qualité marchande et d'aptitude pour une utilisation particulière, sont limitées à la période de 90 jours mentionnée ci-dessus. Electronic Arts ne sera responsable, en aucun cas, de tout dommage spécial, accidentel ou indirect provenant de la possession, de l'utilisation ou du fonctionnement défectueux de ce produit de Electronic Arts, y compris des bris de propriété, et jusqu'à ce qui est permis par la loi, les blessures corporelles, même si Electronic Arts a été notifié de la possibilité de tels dommages. Certains États américains n'autorisent pas de limitation quant à la durée d'une garantie implicite ni d'exclusions ou limitations concernant les dommages accidentels ou indirects. Donc, les limitations et/ou exclusions énoncées ci-dessus ne s'appliquent peut-être pas dans votre cas. Dans de tels champs d'application, la responsabilité de Electronic Arts sera limitée en vertu de la loi. Cette garantie vous accorde des droits précis et vous rend admissible à d'autres droits, selon l'État dans lequel vous habitez.

RETOURS À L'INTÉRIEUR DE LA PÉRIODE DE GARANTIE DE 90 JOURS

Veuillez retourner le produit accompagné d'une copie de la facture originale portant la date de l'achat ainsi que d'une brève description du problème rencontré. Veuillez inclure votre nom, adresse et numéro de téléphone et envoyer le tout à l'adresse ci-dessous afin qu'Electronic Arts puisse vous faire parvenir un nouveau support d'enregistrement. Si le produit est endommagé par un mauvais usage ou par accident, cette garantie de 90 jours est annulée et vous devez suivre les directives données concernant les retours après la période de garantie de 90 jours. Nous vous recommandons fortement d'envoyer votre produit par le biais d'une forme d'expédition retracable. Electronic Arts n'est pas responsable des produits qui ne se trouvent pas en sa possession.

Informations sur la garantie de EA

Si le support d'enregistrement ou le manuel a été endommagé en raison d'abus, de mauvais usage ou de négligence, ou si le support d'enregistrement ou le manuel présente un défaut après les 90 jours suivant la date d'achat, choisissez une des options suivantes pour obtenir nos directives de remplacement :

En ligne : <http://warrantyinfo.ea.com>

Service automatisé portant sur la garantie -- Notre système automatisé vous est offert 24 heures par jour afin de répondre à toute question concernant la garantie E.-U. 1 (850) 628-1001

ADRESSE POSTALE DU SERVICE DES GARANTIES DE EA

Electronic Arts Customer Warranty

9001 N I-35 Suite 110

Austin, TX 78753

AVIS

Electronic Arts se réserve le droit d'améliorer le produit décrit dans le présent manuel en tout temps et sans préavis. Ce manuel et le produit décrit à l'intérieur de ce manuel sont protégés par droit d'auteur. Tous droits réservés.

SERVICE D'ASSISTANCE TECHNIQUE

Courriel et Internet -- Pour accéder directement à nos connaissances techniques : fr-support@ea.com (en français), <http://support.ea.com> (en anglais)

Pour obtenir de l'assistance technique, vous pouvez également nous téléphoner au E.-U. 1 (850) 628-1001, entre 8h00 et 17h00 (heure du Pacifique). Prenez note que l'assistance technique n'est offerte qu'en anglais. Aucun truc n'est dévoilé à ce numéro.

Adresse postale : Electronic Arts Technical Support

9001 N I-35 Suite 110

Austin, TX 78753

Photographie de la couverture d'emballage : Getty Images

Ce jeu contient une technologie de diffusion de publicité de Massive Inc. qui charge de la publicité dans le jeu ou sur votre PC ou console et la change en cours de jeu en ligne. Massive n'emmagasine que des données servant à s'assurer que les publicités en question soient présentées à la clientèle appropriée, au bon moment. Les données emmagasinées peuvent inclure l'adresse IP ou le nom de joueur, l'emplacement dans le jeu, la durée de visibilité d'une annonce, la taille d'une annonce et l'angle de vue. Ces informations peuvent servir à calculer le nombre de fois qu'apparaissent certaines annonces. Les informations emmagasinées ne servent pas à vous identifier. La technologie de diffusion de publicité est intégrée au jeu; si vous désirez désactiver cette technologie, ne jouez pas à ce jeu pendant que vous avez accès à Internet. Pour obtenir davantage d'informations sur la politique de confidentialité de EA, reportez-vous à l'adresse orivacy.ea.com ou au site <http://www.massiveincorprotat.com>

Microsoft, Xbox, Xbox 360, Xbox LIVE et les logos Xbox sont des marques de commerce du groupe de compagnies Microsoft et sont utilisés sous licence de Microsoft.